

انواع خدمات و آمادگی مادر بخش

MRI

بیمارستان آتیہ



بخش ام.آر.آی

مرکز تصویربرداری پزشکی



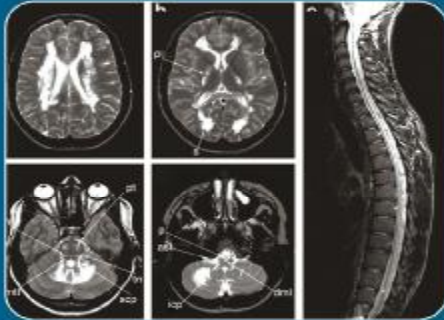
مجهز به دستگاه تصویربرداری و تشخیصی پیشرفته و مدرن زیمنس با قدرت ۱/۵ تسلا می‌باشد و با کادری مجرب در تمام ایام هفته حتی روزهای تعطیل آماده ارائه خدمات به مراجعین محترم می‌باشد.

شهرک غرب ، تقاطع بزرگراه فرحزادی و دادمان
 تلفن : ۸۲۷۲۲۱۱۷ - ۸۸۴۶۲۲۲۴ | فکس : ۸۸۴۶۲۲۲۵
 09396725984 | MRI.ATIEH90@YAHOO.COM

امضاء	سمت	نام و نام خانوادگی	
	سوپروایزر ام آر آی	زهره نجفی	تهیه کننده
	مسئول بهبود کیفیت	محسن گنجی	نایب کنندگان
	مدیریت پرستاری	شهلا اندامی	
	مسئول فنی رادیولوژی	دکتر کاظم اللهیاری	تصویب و ابلاغ کننده
	95/2		تاریخ تدوین
	98/2		تاریخ بازنگری
	99/2		تاریخ بازنگری بعدی

فهرست مطالب :

- 4.....انواع خدمات ارائه شده در بخش MRI
- 5.....فهرست اقدامات نیازمند بیهوشی
- 6.....آمادگی ام آر آی ساده
- 7.....آمادگی ام آر آی با تزریق
- 8.....آمادگی MRCP
- 9.....آمادگی شکم و لگن با و بدون تزریق
- 10.....آمادگی ام آر آی با بیهوشی
- 11.....آمادگی ام آر مامو
- 12.....آمادگی ام آر آنژیو کلیه
- 13.....آمادگی ام آر آی کلیه MRU
- 14.....آمادگی ام آر اینتروگرافی Entrography
- 15.....آمادگی ام آر آی هیپوفیز
- 16.....آمادگی ام آر آی پروستات
- 17.....آمادگی اسپکتروسکوپی - MRS
- 18.....آمادگی دیفیوژن -DWI



Alieh Hospital MRI Center

انواع سرویس‌های ارائه شده در بخش ام.آر.آی

MRS اسپکتروسکوپی مغز

MRU تصویربرداری از کلیه‌ها و سیستم ادراری

تصویربرداری از ستون فقرات با قابلیت Image Composing

MRM ماموگرافی از سینه به صورت داینامیک و با تزریق

MRCP تصویربرداری از مجاری صفراوی و کیسه صفرا

MR Entrography جهت بررسی روده کوچک

آنژیوگرافی اندامها بدون تزریق

آنژیوگرافی کلیه با و بدون تزریق

DWI دیفیوژن مغز

MSK

آنژیوگرافی کل بدن

ام.آر.آی از جنین

ام.آر.آی داینامیک کبد

ام.آر.آی با بیهوشی

MRV اندام و مغز

ام.آر.آی داینامیک هیپوفیز

ام.آر.آی شکم و لگن

ام.آر.آی از پروستات

ام.آر.آی نسج نرم گردن

ام.آر.آی چشم و گوش

ام.آر.آی نازوفارنکس

ام.آر.آی سینوس

فهرست اقدامات نیازمند بیهوشی

ردیف	اقدامات
1	بیمارانی که دارای حرکات غیر ارادی هستند
2	بیمارانی که دچار عقب ماندگی ذهنی می باشند
3	اطفالی که قادر به انجام دستورالعمل های لازم حین تصویربرداری نیستند
4	بیمارانی که دچار PHOBIA هستند و اجازه انجام آزمون را نمی دهند
5	بیماران بزرگسالی که قادر به انجام دستورالعمل های لازم حین تصویربرداری نیستند

لازم به ذکر است کلیه موارد فوق فقط با درخواست پزشک معالج قابل انجام می باشند .

ام آر آی ساده

تعریف ام آر آی: یکی از بی خطرترین انواع تصویربرداری که بیمار را داخل میدان مغناطیسی قرار می دهیم و با فرستادن صوت رادیویی ایجاد تصویر می کنیم..

عوارض احتمالی: ندارد

آمادگی بیمار

Ø **دستورات تغذیه ای:** ندارد

Ø **تداخلات دارویی:** ندارد

Ø **سایر اطلاعات:**

- شرح حال کامل و درستی از سوابق بیماری خود به مسئول پذیرش ارائه دهید.
- در روز مراجعه علاوه بر پرونده بیمار سوابق بیماری از قبیل سی تی اسکن، سونوگرافی، رادیوگرافی، ماموگرافی، پاتولوژی و سایر مدارک مرتبط بخصوص شرح عمل جراحی را همراه خود داشته باشید .
- خواهشمند است قبل از پذیرش با توجه به وزن دقیق بیمار از انجام پذیر بودن تصویربرداری اطمینان حاصل نمایید نسبت به انتقال بیمار به بخش ام آر آی اقدام نمایید.
- با توجه به تراکم درخواست ام آر آی از بخش های بستری و همچنین بیماران سرپایی خواهشمند است بعد از اعلام درخواست جهت فراخوان نهایت همکاری را با بخش ام آر آی داشته باشید.
- از ورود کلیه وسایل و اشیاء فلزی بخصوص گوشی تلفن همراه و کارت های اعتباری به اتاق مگنت (اتاق تصویربرداری) خودداری نمایید. (بویژه همراهان محترم)
- موارد خاص که نیازمند جوابدهی به صورت فوری می باشد قبل از پذیرش اطلاع دهید .
- جهت دریافت عکس و گزارش تصویربرداری، تحویل برگه رسید صندوق، الزامی است.

Ø **دستورات و مراقبت های پس از آزمون:** ندارد

ام آر آی با تزریق

تعریف ام آر آی با تزریق: یکی از بی خطرترین انواع تصویربرداری که بیمار را داخل میدان مغناطیسی قرار می دهیم و با فرستادن صوت رادیویی ایجاد تصویر می کنیم. گاهی جهت تشخیص بهتر نیاز به تزریق وجود دارد که این تزریق در داخل سیاهرگ بیمار انجام می شود و داروی مورد استفاده، حاجب نام دارد که بی خطر می باشد.

عوارض احتمالی: ندارد

آمادگی بیمار

Ø دستورات تغذیه ای:

• چنانچه ام آر آی با تزریق دارید ۲ ساعت قبل ناشتا باشید (از نوشیدن آب و شیر خودداری شود حتی در مورد اطفال)

Ø **تداخلات دارویی:** ندارد

Ø سایر اطلاعات:

• چنانچه ام آر آی با تزریق دارید انجام آزمایش کراتینین قبل از انجام ام آر آی برای افراد بالای ۵۰ سال و افراد با سابقه نارسایی کلیوی و سابقه شیمی درمانی و رادیوتراپی ضروری است. (بیمارانی که میزان کراتینین آنها بالا باشد حتماً با پزشک معالج و پزشک نفرولوژیست مشورت و اجازه کتبی ایشان را جداگانه به همراه داشته باشند در غیر این صورت تصویربرداری بیمار لغو خواهد شد)

• چنانچه ام آر آی با تزریق دارید لطفاً هر نوع حساسیت غذایی یا دارویی را از قبل حتماً اطلاع دهید.

• در روز مراجعه علاوه بر پرونده بیمار سوابق بیماری از قبیل سی تی اسکن، سونوگرافی، رادیوگرافی، ماموگرافی، پاتولوژی و سایر مدارک مرتبط بخصوص شرح عمل جراحی را همراه خود داشته باشید.

• خواهشمند است قبل از پذیرش با توجه به وزن دقیق بیمار از انجام پذیر بودن تصویربرداری اطمینان حاصل نمایید نسبت به انتقال بیمار به بخش ام آر آی اقدام نمایید.

• با توجه به تراکم درخواست ام آر آی از سایر بخش های بستری و همچنین بیماران سرپایی خواهشمند است بعد از اعلام درخواست جهت فراخوان نهایت همکاری را با بخش ام آر آی داشته باشید.

• از ورود کلیه وسایل و اشیاء فلزی بخصوص گوشی تلفن همراه و کارت های اعتباری به اتاق مگنت (اتاق تصویربرداری) خودداری نمایید. (بویژه همراهان محترم)

Ø **دستورات و مراقبت های پس از آزمون:** اگر شما تصویربرداری با تزریق دارید و پس از ترک بخش ام آر آی

دچار عوارض پوستی، تنفسی و... از خفیف تا حاد شدید سریعاً پرستار و پزشک را مطلع نمایید.

MRCP

تعریف MRCP : تصویربرداری از سیستم صفراوی بدون تزریق ماده حاجب را اصطلاحاً MRCP می نامند.

عوارض احتمالی : ندارد

آمادگی بیمار

Ø **دستورات تغذیه ای** :

- از 24 ساعت قبل از مصرف شیر ولبنیات و تخم مرغ و شیرینی و خوراک چرب خودداری شود .
- از 8 ساعت قبل ناشتا باشید . (آب و مایعات مصرف نشود)
- **بجز افراد دیابتی بقیه یک آب آناناس کوچک بدون پالپ (بدون تکه های آناناس) همراه بیاورید .**

Ø **تداخلات دارویی** : ندارد

Ø **سایر اطلاعات**:

- یک ساعت قبل از ورود به دستگاه در بخش ام آر آی آمپول هیوسین به صورت عضلانی به شما تزریق خواهد شد (مگر در بیماران مبتلا به آب سیاه چشم یا گلوکوم)
- در روز مراجعه علاوه بر پرونده بیمار سوابق بیماری از قبیل سی تی اسکن ،سونوگرافی،رادیوگرافی ،پاتولوژی ومدارک مربوط به ERCP و سایر مدارک مرتبط بخصوص شرح عمل جراحی را همراه خود داشته باشید .
- خواهشمند است قبل از پذیرش با توجه به وزن دقیق بیمار از انجام پذیر بودن تصویربرداری اطمینان حاصل نمایید نسبت به انتقال بیمار به بخش ام آر آی اقدام نمایید.
- با توجه به تراکم درخواست ام آر آی از سایر بخش های بستری و همچنین بیماران سرپایی خواهشمند است بعد از اعلام درخواست جهت فراخوان نهایت همکاری را با بخش ام آر آی داشته باشید.
- از ورود کلیه وسایل و اشیاء فلزی بخصوص گوشی تلفن همراه و کارت های اعتباری به اتاق مگنت (اتاق تصویربرداری) خودداری نمایید . (بویژه همراهان محترم)

Ø **دستورات و مراقبت های پس از آزمون** : ندارد

شکم و لگن با و بدون تزریق

تعریف ام آر آی شکم و لگن : بررسی بافت اعضای داخل شکم و لگن به کمک تصویربرداری ام آر آی انجام می شود.

عوارض احتمالی : مشکلات تنفسی از خفیف تا شدید

آمادگی بیمار

∅ دستورات تغذیه ای :

- ۶ ساعت قبل ناشتا باشید. (از نوشیدن آب و شیر خودداری شود حتی در مورد اطفال)
- عدم مصرف غذاهای سنگین و چرب از ۲۴-۴۸ ساعت قبل توصیه می شود.
- ∅ **تداخلات دارویی :** ۲۴ ساعت پیش از انجام ام آر آی مصرف قرص آهن قطع شود زیرا وجود آهن در معده وروده سبب افت کیفیت تصاویر می شود.

∅ سایر اطلاعات:

- انجام آزمایش کراتینین قبل از انجام ام آر آی با تزریق برای افراد بالای ۵۰ سال و افراد با سابقه نارسایی کلیوی و با سابقه شیمی درمانی و رادیوتراپی ضروری است. (بیمارانی که میزان کراتینین آنها بالا باشد باید حتماً با پزشک معالج و پزشک نفرولوژیست مشورت و اجازه کتبی ایشان را جداگانه به همراه داشته باشند در غیر این صورت تصویربرداری بیمار لغو خواهد شد)
- چنانچه ام آر آی با تزریق دارید لطفاً هر نوع حساسیت غذایی یا دارویی را از قبل حتماً اطلاع دهید.
- در روز مراجعه علاوه بر پرونده بیمار سوابق بیماری از قبیل سی تی اسکن، سونوگرافی، رادیوگرافی، ماموگرافی، پاتولوژی و سایر مدارک مرتبط بخصوص شرح عمل جراحی را همراه خود داشته باشید .
- انجام ام آر آی لگن با و بدون تزریق که در برخی موارد تشخیصی نیاز به تزریق ژل در واژینال می باشد، تزریق ژل فقط برای خانمهای متاهل امکان پذیر است.
- خواهشمند است قبل از پذیرش با توجه به وزن دقیق بیمار از انجام پذیر بودن تصویربرداری اطمینان حاصل نمایید نسبت به انتقال بیمار به بخش ام آر آی اقدام نمایید.
- با توجه به تراکم درخواست ام آر آی از سایر بخش های بستری و همچنین بیماران سرپایی خواهشمند است بعد از اعلام درخواست، جهت فراخوان نهایت همکاری را با بخش ام آر آی داشته باشید.
- از ورود کلیه وسایل و اشیاء فلزی بخصوص گوشی تلفن همراه و کارت های اعتباری به اتاق مگنت (اتاق تصویربرداری) خودداری نمایید . (بویژه همراهان محترم)

∅ دستورات و مراقبت های پس از آزمون :

اگر شما تصویربرداری با تزریق دارید و پس از ترک بخش ام آر آی دچار عوارض پوستی ، تنفسی و... از خفیف تا حاد شدید سریعاً پرستار و پزشک را مطلع نمایید..

ام آر آی با بیهوشی

تعریف ام آر آی با بیهوشی: ام آر آی یکی از بی خطرترین انواع تصویربرداری است و در صورتیکه بیمار در مکانهای تنگ و باریک دچار هراس و اضطراب و یا لرزش می گردد و یا حتی به دلیل درد نمی تواند مدت زیادی بی حرکت بماند ام آر آی تحت بیهوشی انجام می شود.

عوارض احتمالی: مشکلات تنفسی از خفیف تا شدید

آمادگی بیمار

Ø دستورات تغذیه ای:

- در بزرگسالان از 8 ساعت قبل، در اطفال زیر سه سال از 4 ساعت قبل ناشتا باشید.
- از نوشیدن آب و شیر خودداری شود حتی در مورد اطفال .

Ø **تداخلات دارویی:** داروهایی که بیماران مبتلا به مشکلات تنفسی و قلبی مصرف می کنند و داروهای خاص و یا مواد مخدر (در صورت مصرف حتما ما را از این امر مطلع سازید).

Ø سایر اطلاعات:

- انجام آزمایش کراتینین قبل از انجام ام آر آی با تزریق برای افراد بالای 50 سال و افراد با سابقه نارسایی کلیوی و سابقه شیمی درمانی و رادیوتراپی ضروری است. (بیمارانی که میزان کراتینین آنها بالا باشد باید حتماً با پزشک معالج و پزشک نفرولوژیست مشورت و اجازه کتبی ایشان را جداگانه به همراه داشته باشند در غیر این صورت تصویربرداری بیمار لغو خواهد شد)
- در صورت ابتلا به تشنج و سرماخوردگی و تب و ترشحات گلو و بیماری قلبی و فشار خون و دیابت به بخش اطلاع دهید.
- حتماً درخواست انجام ام آر آی با بیهوشی توسط پزشک در نسخه قید شده باشد.
- اطفال لباس راحت و بدون فلز بپوشند .
- در روز مراجعه علاوه بر پرونده بیمار سوابق بیماری از قبیل سی تی اسکن، سونوگرافی، رادیوگرافی، ماموگرافی، پاتولوژی و سایر مدارک مرتبط بخصوص شرح عمل جراحی را همراه خود داشته باشید .
- خواهشمند است قبل از پذیرش با توجه به وزن دقیق بیمار از انجام پذیر بودن تصویربرداری اطمینان حاصل نمایید پس نسبت به انتقال بیمار به بخش ام آر آی اقدام نمایید.
- از ورود کلیه وسایل فلزی و اشیاء فلزی بخصوص گوشی تلفن همراه و کارت های اعتباری به اتاق مگنت (اتاق تصویربرداری) خودداری نمایید. (بویژه همراهان محترم)

Ø **دستورات و مراقبت های پس از آزمون:** پس از تصویربرداری تا ریکاوری کامل بیمار در بخش ام آر آی می ماند .

ام آر امو MRM

تعریف MRM (ام آر آی از پستانها): آناتومی و ساخت بافت پستان طوری است که اجازه می دهد سینه را به طور کامل و دور از دیگر قستهای بدن بررسی کرد و با این روش می توان تغییرات بافت پستان را به صورت کاملاً مجزا بررسی کرد.

عوارض احتمال : ندارد

آمادگی بیمار

Ø دستورات تغذیه ای :

• ساعت قبل ناشتا باشید (از نوشیدن آب و شیر خودداری شود).

Ø تداخلات دارویی : ندارد

Ø سایر اطلاعات:

- در مورد بیماری که قاعدگی منظم دارند بین روز 14-7 قاعدگی انجام می شود.
- در مورد افراد یائسه محدودیت زمانی وجود ندارد.
- انجام آزمایش کراتینین قبل از انجام ام آر آی با تزریق برای افراد بالای 50 سال و افراد با سابقه نارسایی کلیوی و با سابقه شیمی درمانی و رادیوتراپی ضروری است. (بیمارانی که میزان کراتینین آنها بالا باشد باید حتماً با پزشک معالج و پزشک نفرولوژیست مشورت و اجازه کتبی ایشان را جداگانه به همراه داشته باشند در غیر این صورت تصویربرداری بیمار لغو خواهد شد)
- چنانچه ام آر آی با تزریق دارید لطفاً هر نوع حساسیت غذایی یا دارویی را از قبل حتماً اطلاع دهید.
- در روز مراجعه علاوه بر پرونده بیمار سوابق بیماری از قبیل سی تی اسکن، سونوگرافی، رادیوگرافی، ماموگرافی، پاتولوژی و سایر مدارک مرتبط بخصوص شرح عمل جراحی را همراه خود داشته باشید .
- خواهشمند است قبل از پذیرش با توجه به وزن دقیق بیمار از انجام پذیر بودن تصویربرداری اطمینان حاصل نمایید پس نسبت به انتقال بیمار به بخش ام آر آی اقدام نمایید.
- با توجه به تراکم درخواست ام آر آی از سایر بخش های بستری و همچنین بیماران سرپایی خواهشمند است بعد از اعلام درخواست، جهت فراخوان نهایت همکاری را با بخش ام آر آی داشته باشید.
- از ورود کلیه وسایل و اشیاء فلزی بخصوص گوشی تلفن همراه و کارت های اعتباری به اتاق مگنت (اتاق تصویربرداری) خودداری نمایید. (بویژه همراهان محترم)

Ø دستورات و مراقبت های پس از آزمون : اگر شما تصویربرداری با تزریق دارید و پس از ترک بخش ام آر آی دچار عوارض پوستی ، تنفسی و... از خفیف تا حد شدید سریعاً پرستار و پزشک را مطلع نمایید.

ام آر آنژیو کلیه

تعریف ام آر آنژیوگرافی کلیه ها : برای تصویربرداری عروق خونی در کلیه ها بکار می رود و یک روش نسبتاً تهاجمی است که به پزشکان جهت تشخیص و درمان بعضی از موارد پزشکی کمک می کند.

عوارض احتمالی : ندارد

آمادگی بیمار جهت انجام ام آر آنژیو کلیه ها با و بدون تزریق :

دستورات تغذیه ای :

• شب قبل از تصویربرداری مایعات فراوان بنوشید و در روز مراجعه از 3 ساعت قبل ناشتا باشید (آب و مایعات مصرف نشود).

Ø **تداخلات دارویی :** ندارد

Ø **سایر اطلاعات:**

• چنانچه ام آر آی با تزریق دارید انجام آزمایش کراتینین قبل از انجام ام آر آی برای افراد بالای 50 سال و افراد با سابقه نارسایی کلیوی و با سابقه شیمی درمانی و رادیوتراپی ضروری است. (بیمارانی که میزان کراتینین آنها بالا باشد باید حتماً با پزشک معالج و پزشک نفرولوژیست مشورت و اجازه کتبی ایشان را جداگانه به همراه داشته باشند در غیر این صورت تصویربرداری بیمار لغو خواهد شد)

• چنانچه ام آر آی با تزریق دارید لطفاً هر نوع حساسیت غذایی یا دارویی را از قبل حتماً اطلاع دهید.
• بعضی شرایط از قبیل بیماریهای کلیوی یا کبدی شدید ممکن است مانع انجام دادن آزمون MRI با ماده حاجب شوند بنابراین در صورت داشتن کلیه پیوندی اطلاع دهید.

• در روز مراجعه علاوه بر پرونده بیمار سوابق بیماری از قبیل سی تی اسکن، سونوگرافی، رادیوگرافی، ماموگرافی، پاتولوژی و سایر مدارک مرتبط بخصوص شرح عمل جراحی را همراه خود داشته باشید

• خواهشمند است قبل از پذیرش با توجه به وزن دقیق بیمار از انجام پذیر بودن تصویربرداری اطمینان حاصل نمایید سپس نسبت به انتقال بیمار به بخش ام آر آی اقدام نمایید.

• با توجه به تراکم درخواست ام آر آی از سایر بخش های بستری و همچنین بیماران سرپایی خواهشمند است بعد از اعلام درخواست جهت فراخوان نهایت همکاری را با بخش ام آر آی داشته باشید.

• از ورود کلیه وسایل و اشیاء فلزی بخصوص گوشی تلفن همراه و کارت های اعتباری به اتاق مگنت (اتاق تصویربرداری) خودداری نمایید. (بویژه همراهان محترم)

• آقایان محترم لطفاً در موارد ام آر آی بدون تزریق موهای ناحیه قفسه سینه و شکم را اصلاح نمایید.

Ø **دستورات و مراقبت های پس از آزمون :** اگر شما تصویربرداری با تزریق دارید و پس از ترک بخش ام آر آی دچار عوارض پوستی، تنفسی و... از خفیف تا حاد شدید سریعاً پرستار و پزشک را مطلع نمایید..

ام آر آی کلیه MRU

تعریف MRU (ام آر آی از کلیه ها): جهت بررسی عملکرد کلیه ها، وضعیت گردش خون کلیه ها و چگونگی ترشح ادرار و همچنین وجود تومورها و انتشار آنها به قسمت های مجاور از طریق مشاهده کلیه ها، حالب و مثانه بکار گرفته می شود.

عوارض احتمالی: ندارد

آمادگی بیمار

Ø دستورات تغذیه ای:

- شب قبل از تصویربرداری شام سبک (سوپ) میل شود و مایعات فراوان بنوشید و در روز مراجعه از 8 ساعت قبل ناشتا باشید (آب و مایعات مصرف نشود).

Ø تداخلات دارویی:

Ø سایر اطلاعات:

- در صورت داشتن کلیه پیوندی یا نارسایی کلیه اطلاع دهید.
- انجام آزمایش کراتینین قبل از انجام ام آر آی با تزریق برای افراد بالای ۵۰ سال و افراد با سابقه نارسایی کلیوی و سابقه شیمی درمانی و رادیوتراپی ضروری است. (بیمارانی که میزان کراتینین آنها بالا باشد باید حتماً با پزشک معالج و پزشک نفرولوژیست مشورت و اجازه کتبی ایشان را جداگانه به همراه داشته باشند در غیر این صورت تصویربرداری بیمار لغو خواهد شد)
- چنانچه ام آر آی با تزریق دارید لطفاً هر نوع حساسیت غذایی یا دارویی را از قبل حتماً اطلاع دهید.
- در روز مراجعه علاوه بر پرونده بیمار سوابق بیماری از قبیل سی تی اسکن، سونوگرافی، رادیوگرافی، ماموگرافی، پاتولوژی و سایر مدارک مرتبط بخصوص شرح عمل جراحی را همراه خود داشته باشید.
- خواهشمند است قبل از پذیرش با توجه به وزن دقیق بیمار از انجام پذیر بودن تصویربرداری اطمینان حاصل نمایید پس نسبت به انتقال بیمار به بخش ام آر آی اقدام نمایید.
- با توجه به تراکم درخواست ام آر آی از بخش های بستری و همچنین بیماران سرپایی خواهشمند است بعد از اعلام درخواست، جهت فراخوان نهایت همکاری را با بخش ام آر آی داشته باشید.
- از ورود کلیه وسایل و اشیاء فلزی بخصوص گوشی تلفن همراه و کارت های اعتباری به اتاق مگنت (اتاق تصویربرداری) خودداری نمایید. (بویژه همراهان محترم)
- موارد خاص که نیازمند جوابدهی به صورت فوری می باشد قبل از پذیرش اطلاع دهید.
- جهت دریافت عکس و گزارش تصویربرداری، تحویل برگه رسید صندوق، الزامی است.

Ø دستورات و مراقبت های پس از آزمون:

اگر شما تصویربرداری با تزریق دارید و پس از ترک بخش ام آر آی دچار عوارض پوستی، تنفسی و... از خفیف تا حاد شدید سریعاً پرستار و پزشک را مطلع نمایید..

MR Entrography (انتروگرافی)

تعریف MR Entrograph (انتروگرافی): بررسی روده باریک را انتروگرافی گویند.

عوارض احتمالی : ندارد

آمادگی بیمار

Ø دستورات تغذیه ای :

- شب قبل سوپ سبک میل شود.
- ۱۲ ساعت قبل از مراجعه ناشتا باشید.
- در روز مراجعه در بخش ام آر آی دوبسته پودر PEG در ۱.۵ لیتر آب حل شود. (ابتدا ۲-۳ لیوان و سپس هر ۱۰ دقیقه یک لیوان در طول ۴۵ دقیقه میل شود)
- ۱ تا ۲ ساعت قبل از تصویربرداری یک عدد قرص Demitron (دیمیترن که همان اندانسترون است) میل شود.

Ø تداخلات دارویی : ندارد

Ø سایر اطلاعات:

- انجام آزمایش کراتینین قبل از انجام ام آر آی با تزریق برای افراد بالای ۵۰ سال و افراد با سابقه نارسایی کلیوی و با سابقه شیمی درمانی و رادیوتراپی ضروری است. (بیمارانی که میزان کراتینین آنها بالا باشد باید حتماً با پزشک معالج و پزشک نفرولوژیست مشورت و اجازه کتبی ایشان را جداگانه به همراه داشته باشند در غیر این صورت تصویربرداری بیمار لغو خواهد شد.)
 - چنانچه ام آر آی با تزریق دارید لطفاً هر نوع حساسیت غذایی یا دارویی را از قبل حتماً اطلاع دهید.
 - قبل از ورود بیمار آمپول هیوسین به صورت IV و آهسته تزریق می شود و بلافاصله بیمار و ارد دستگاه می شود.
 - ابتدا ام آر آی شکم و لگن بدون تزریق و سپس با تزریق ماده حاجب انجام میشود.
 - در روز مراجعه علاوه بر پرونده بیمار سوابق بیماری از قبیل سی تی اسکن، سونوگرافی، رادیوگرافی، پاتولوژی و سایر مدارک مرتبط بخصوص شرح عمل جراحی را همراه خود داشته باشید.
 - خواهشمند است قبل از پذیرش با توجه به وزن دقیق بیمار از انجام پذیر بودن تصویربرداری اطمینان حاصل نمایید نسبت به انتقال بیمار به بخش ام آر آی اقدام نمایید.
 - با توجه به تراکم درخواست ام آر آی از سایر بخش های بستری و همچنین بیماران سرپایی خواهشمند است بعد از اعلام درخواست، جهت فراخوان نهایت همکاری را با بخش ام آر آی داشته باشید.
 - از ورود کلیه وسایل و اشیاء فلزی بخصوص گوشی تلفن همراه و کارت های اعتباری به اتاق مگنت (اتاق تصویربرداری) خودداری نمایید (بویژه همراهان محترم).
- Ø **دستورات و مراقبت های پس از آزمون:** اگر شما تصویربرداری با تزریق دارید و پس از ترک بخش ام آر آی دچار عوارض پوستی، تنفسی و... از خفیف تا حاد شدید سریعاً پرستار و پزشک را مطلع نمایید.

ام آر آی هیپوفیز

تعریف ام آر آی هیپوفیز: بررسی غده هیپوفیز به کمک تصویربرداری ام آر آی

عوارض احتمالی: ندارد

آمادگی بیمار

Ø دستورات تغذیه ای:

• از ۲ ساعت قبل ناشتا باشید. (از نوشیدن آب و شیر خودداری شود حتی در مورد اطفال)

Ø **تداخلات دارویی:** ندارد

Ø سایر اطلاعات:

• ارائه آزمایشات هورمونی به مسئول پذیرش الزامی میباشد.

• همراه داشتن ام آر آی قبلی الزامی است.

• **انجام آزمایش کراتینین قبل از انجام ام آر آی با تزریق برای افراد بالای ۵۰ سال و افراد با سابقه نارسایی کلیوی و باسابقه شیمی درمانی و رادیوتراپی ضروری است.** (بیمارانی که میزان کراتینین آنها بالا باشد باید حتماً با پزشک معالج و پزشک نفرولوژیست مشورت و اجازه کتبی ایشان را جداگانه به همراه داشته باشند در غیر اینصورت تصویربرداری بیمار لغو خواهد شد.)

• چنانچه ام آر آی با تزریق دارید لطفاً هر نوع حساسیت غذایی یا دارویی را از قبل حتماً اطلاع دهید.

• در روز مراجعه علاوه بر پرونده بیمار سوابق بیماری از قبیل سی تی اسکن، سونوگرافی، رادیوگرافی، پاتولوژی و سایر مدارک مرتبط بخصوص شرح عمل جراحی را همراه خود داشته باشید.

• خواهشمند است قبل از پذیرش با توجه به وزن دقیق بیمار از انجام پذیر بودن تصویربرداری اطمینان حاصل نمایید نسبت به انتقال بیمار به بخش ام آر آی اقدام نمایید.

• با توجه به تراکم درخواست ام آر آی از سایر بخش های بستری و همچنین بیماران سرپایی خواهشمند است بعد از اعلام درخواست، جهت فراخوان نهایت همکاری را با بخش ام آر آی داشته باشید.

• از ورود کلیه وسایل و اشیاء فلزی بخصوص گوشی تلفن همراه و کارت های اعتباری به اتاق مگنت (اتاق تصویربرداری) خودداری نمایید. (بویژه همراهان محترم)

Ø دستورات و مراقبت های پس از آزمون:

اگر شما تصویربرداری با تزریق دارید و پس از ترک بخش ام آر آی دچار عوارض پوستی، تنفسی و... از خفیف تا حاد شدید سریعاً پرستار و پزشک را مطلع نمایید.

ام آر ای پروستات

تعریف ام آر ای پروستات: بررسی غده پروستات به کمک تصویربرداری ام آر ای

عوارض احتمالی: ندارد

آمادگی بیمار

Ø **دستورات تغذیه ای:** ندارد

Ø **تداخلات دارویی:** ندارد

Ø **سایر اطلاعات:**

- قبل از انجام کار حتماً مثانه خود را خالی نمایید.
 - در صورت مشکل کنترل ادرار، حتماً قبل از انجام کار، آماده‌ساز را در جریان بگذارید.
 - به همراه داشتن مدارک قبلی الزامی است.
 - انجام آزمایش کراتینین قبل از انجام ام آر ای با تزریق برای افراد بالای ۵۰ سال و افراد با سابقه نارسایی کلیوی و با سابقه شیمی درمانی و رادیوتراپی ضروری است. (بیمارانی که میزان کراتینین آنها بالا باشد باید حتماً با پزشک معالج و پزشک نفرولوژیست مشورت و اجازه کتبی ایشان را جداگانه به همراه داشته باشند در غیر این صورت تصویربرداری بیمار لغو خواهد شد.)
 - چنانچه ام آر ای با تزریق دارید لطفاً هر نوع حساسیت غذایی یا دارویی را از قبل حتماً اطلاع دهید.
 - در روز مراجعه علاوه بر پرونده بیمار سوابق بیماری از قبیل سی تی اسکن، سونوگرافی، رادیوگرافی، ماموگرافی، پاتولوژی و سایر مدارک مرتبط بخصوص شرح عمل جراحی را همراه خود داشته باشید.
 - خواهشمند است قبل از پذیرش با توجه به وزن دقیق بیمار از انجام پذیر بودن تصویربرداری اطمینان حاصل نمایید سپس نسبت به انتقال بیمار به بخش ام آر ای اقدام نمایید.
 - با توجه به تراکم درخواست ام آر ای از سایر بخش‌های بستری و همچنین بیماران سرپایی خواهشمند است بعد از اعلام درخواست، جهت فراخوان نهایت همکاری را با بخش ام آر ای داشته باشید.
 - از ورود کلیه وسایل و اشیاء فلزی بخصوص گوشی تلفن همراه و کارت‌های اعتباری به اتاق مگنت (اتاق تصویربرداری) خودداری نمایید. (بویژه همراهان محترم)
- Ø **دستورات و مراقبت‌های پس از آزمون:** اگر شما تصویربرداری با تزریق دارید و پس از ترک بخش ام آر ای دچار عوارض پوستی، تنفسی و... از خفیف تا حاد شدید سریعاً پرستار و پزشک را مطلع نمایید..

M.R.S (اسپکتروسکوپی)

تعریف M.R.S: یک روش تصویربرداری ویژه می باشد که به وسیله ی آن می توان به محتوای داخلی ضایعات در داخل بدن پی برد که به این روش ، نمونه برداری غیر تهاجمی نیز گفته می شود.

عوارض احتمالی : ندارد

آمادگی بیمار

∅ **دستورات تغذیه ای :** ندارد

∅ **تداخلات دارویی :** ندارد

∅ **سایر اطلاعات:**

- با توجه به کار فوق تخصصی اسپکتروسکوپی ، بیماران می بایست با در دست داشتن کلیه مدارک پزشکی مربوطه ، به مرکز تصویربرداری مراجعه کرده تا پس از مطالعه ی دقیق پرونده ی پزشکی ایشان توسط پزشک متخصص ، کلیه توضیحات مربوط به آمادگی های قبل از انجام ام آر اسپکتروسکوپی به ایشان داده شود.
- خواهشمند است قبل از پذیرش با توجه به وزن دقیق بیمار از انجام پذیر بودن تصویربرداری اطمینان حاصل نمایید سپس نسبت به انتقال بیمار به بخش ام آر آی اقدام نمایید.
- با توجه به تراکم درخواست ام آر آی از سایر بخش های بستری و همچنین بیماران سرپایی خواهشمند است بعد از اعلام درخواست جهت فراخوان نهایت همکاری را با بخش ام آر آی داشته باشید.
- از ورود کلیه وسایل و اشیاء فلزی بخصوص گوشی تلفن همراه و کارت های اعتباری به اتاق مگنت (اتاق تصویربرداری) خودداری نمایید . (بویژه همراهان محترم)

∅ **دستورات و مراقبت های پس از آزمون :** ندارد

DW-MRI (دیفیوژن)

تعریف DW-MRI: رایج‌ترین کاربرد DW-MRI در تصویربرداری از مغز بلافاصله پس از انفارکسیون است، یا بطور دقیقتر پس از حالت ایسکمی که بافت صدمه دیده دارای شدت سیگنال بیشتری می‌شود و می‌توان از این خاصیت برای تمیز دادن از بافت‌های سالم استفاده کرد. گذشته از این، DW-MRI کاربردهای دیگری نیز داشته‌است، از جمله تشخیص تومورهای لوزالمعده و یا پژوهش‌های کارسینومای کبدی و.....

عوارض احتمالی: ندارد

آمادگی بیمار

∅ **دستورات تغذیه ای:** ندارد

∅ **تداخلات دارویی:** ندارد

∅ **سایر اطلاعات:**

- در روز مراجعه علاوه بر پرونده بیمار سوابق بیماری از قبیل سی تی اسکن، سونوگرافی، رادیوگرافی، ماموگرافی، پاتولوژی و سایر مدارک مرتبط بخصوص شرح عمل جراحی را همراه خود داشته باشید.
- دستور DWI فقط در صورتیکه پزشک معالج در پرونده و یا نسخه بیمار نوشته باشد توسط بخش انجام می‌شود.
- انجام ام آر آی لگن با و بدون تزریق + DWI که در برخی موارد تشخیصی نیاز به تزریق ژل در واژینال می‌باشد، تزریق ژل فقط برای خانمهای متاهل امکان پذیر است.
- خواهشمند است قبل از پذیرش با توجه به وزن دقیق بیمار از انجام پذیر بودن تصویربرداری اطمینان حاصل نمایید نسبت به انتقال بیمار به بخش ام آر آی اقدام نمایید.
- با توجه به تراکم درخواست ام آر آی از سایر بخش‌های بستری و همچنین بیماران سرپایی خواهشمند است بعد از اعلام درخواست جهت فراخوان نهایت همکاری را با بخش ام آر آی داشته باشید.
- از ورود کلیه وسایل و اشیاء فلزی بخصوص گوشی تلفن همراه و کارت‌های اعتباری به اتاق مگنت (اتاق تصویربرداری) خودداری نمایید. (بویژه همراهان محترم)

∅ **دستورات و مراقبت‌های پس از آزمون:** ندارد